



**การประชุมชี้แจงการรายงานผลการประเมินตนเองของสถานศึกษา
ปีการศึกษา 2568 และการกำหนดค่าเป้าหมายมาตรฐาน
ของการประกันคุณภาพการศึกษาภายในสถานศึกษา**

วันศุกร์ที่ 19 ธันวาคม 2568

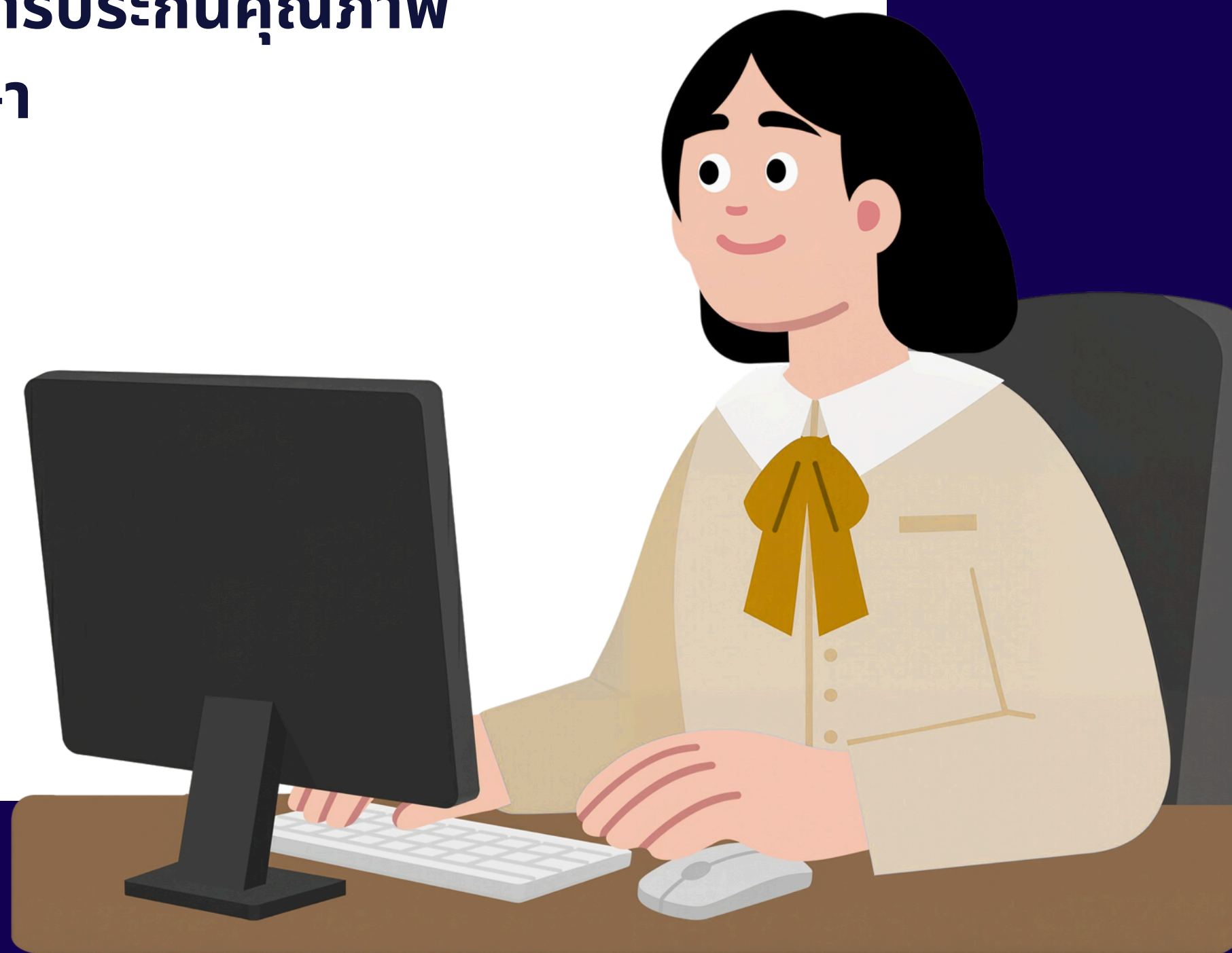
เวลา 09.30-16.30 น.

**ณ ห้องประชุม 5 (ชั้น1) สำนักงานคณะกรรมการการอาชีวศึกษา
และผ่านสื่ออิเล็กทรอนิกส์ (Zoom Meeting)**

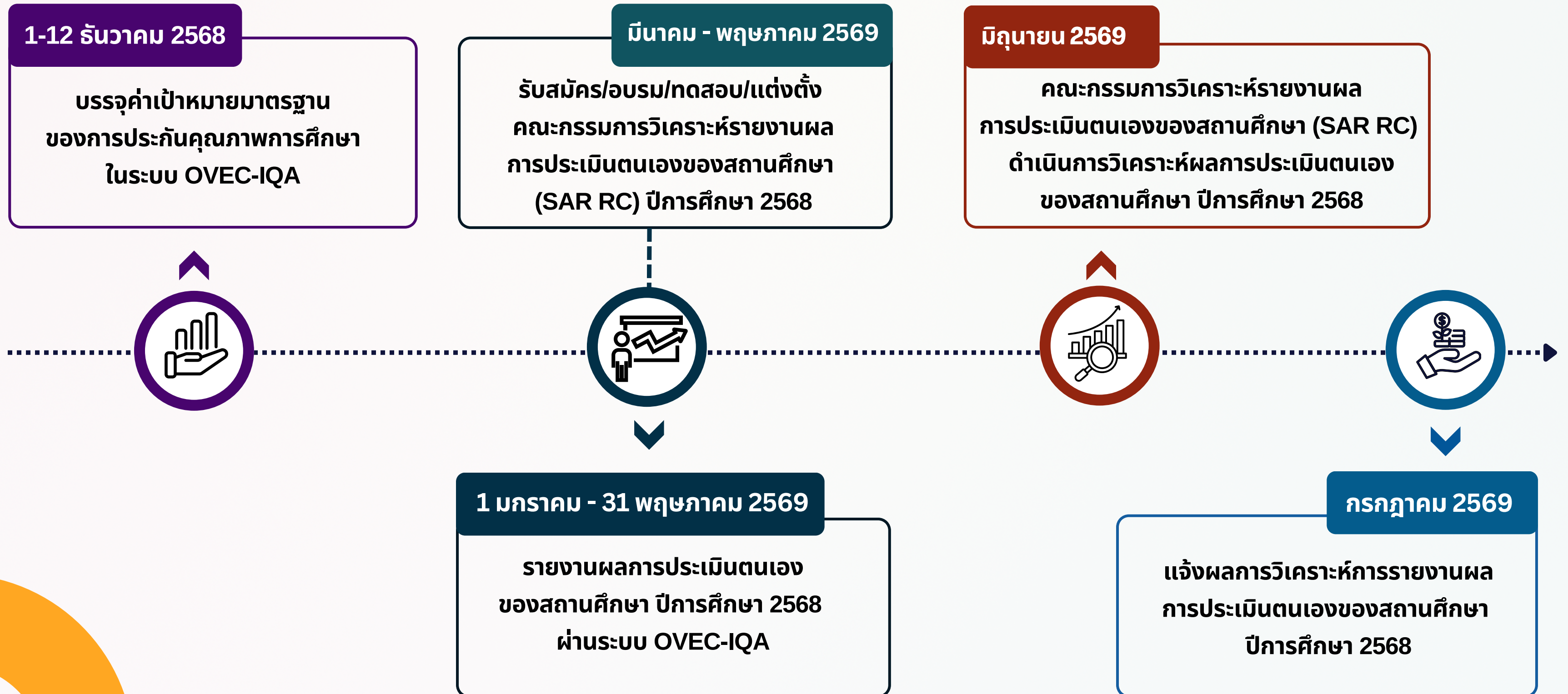
**การรายงานผลการประเมินตนเองของสถานศึกษา
(Self-Assessment Report : SAR) ปีการศึกษา 2568
และการกำหนดค่าเป้าหมายมาตรฐานของการประกันคุณภาพ
การศึกษาภายในสถานศึกษา**

โดย

นายณัฐพงศ์ แดงหล้า



การรายงานผลการประเมินตนเองของสถานศึกษา (Self-Assessment Report : SAR) ปีการศึกษา 2568



นิยามศัพท์

“แบบอย่างที่ดี” (Best Practice)

หมายถึง รูปแบบ วิธีปฏิบัติหรือขั้นตอนการปฏิบัติที่ทำให้สถานศึกษาประสบความสำเร็จหรือสู่ความเป็นเลิศตามเป้าหมาย เป็นที่ยอมรับในวงวิชาการ หรือวิชาชีพนั้น ๆ มีหลักฐานของความสำเร็จปรากฏชัดเจน โดยมีการสรุปวิธีปฏิบัติหรือขั้นตอนการปฏิบัติ ตลอดจนความรู้ และประสบการณ์ บันทึกเป็นเอกสาร เผยแพร่ให้หน่วยงานภายในหรือภายนอกสามารถนำไปใช้ประโยชน์ และมีร่องรอยหลักฐานแสดงให้เห็นการนำไปใช้ประโยชน์ของสถานศึกษาหรือหน่วยงานอื่น แบบอย่างที่ดีต้องเป็นไปตามหลักเกณฑ์ในการพิจารณา ครบทั้ง 2 ข้อ ดังนี้

1 Thing : ต้องมีหลักการและเหตุผลในการจัดทำ โดยมีรายละเอียดชัดเจน มีขั้นตอนชัดเจน เห็นกระบวนการ หรือรูปร่างลักษณะชัดเจน เป็นรูปธรรม

2 Value : ต้องมีคุณค่า เป็นประโยชน์ต่อการจัดการศึกษา สามารถนำมาพัฒนาหรือแก้ปัญหาในการจัดการศึกษาของสถานศึกษาได้ และส่งผลต่อคุณภาพของผู้เรียนหรือผู้รับบริการของสถานศึกษา มีผลสำเร็จอย่างต่อเนื่องและยั่งยืน และเป็นที่ยอมรับอย่างกว้างขวางในวงการศึกษา

“นวัตกรรม” (Innovation)

หมายถึง กระบวนการ วิธีการหรือการกระทำใหม่ ๆ หรือสิ่งประดิษฐ์ใหม่ ๆ ที่ยังไม่เคยมีมาก่อน หรือเกิดขึ้นจากการพัฒนา ดัดแปลงมาจากสิ่งที่มีอยู่เดิมให้มีความทันสมัยหรือให้ใช้ได้ดียิ่งขึ้น ซึ่งเกิดขึ้นจากการสร้าง พัฒนา ต่อยอด โดยใช้ความรู้ ความคิดสร้างสรรค์และแนวปฏิบัติต่าง ๆ จนประสบความสำเร็จ ทั้งนี้ เมื่อนำนวัตกรรม (Innovation) ดังกล่าวไปใช้แล้ว จะต้องส่งผลที่ดีต่อการจัดการศึกษา และคุณภาพของผู้เรียน หรือผู้รับบริการของสถานศึกษา โดยมีผลสำเร็จอย่างต่อเนื่องและยั่งยืน ในที่นี้ มีหลักเกณฑ์ในการพิจารณาครบทั้ง 3 ข้อ ดังนี้

1 Thing : ต้องมีหลักการและเหตุผลในการจัดทำโดยมีรายละเอียดชัดเจน มีขั้นตอนชัดเจน เห็นกระบวนการ หรือรูปร่างลักษณะชัดเจน เป็นรูปธรรม

2 New : ต้องมีความใหม่ หรือถ้าเคยมีมาก่อน ต้องบอกให้ได้ว่าแตกต่างจากเดิมที่มีอยู่หรือแตกต่างจากที่อื่นอย่างไร

3 Value : ต้องมีคุณค่า เป็นประโยชน์ต่อการจัดการศึกษา สามารถนำมาพัฒนาหรือแก้ปัญหาในการจัดการศึกษาของสถานศึกษาได้ และส่งผลต่อคุณภาพของผู้เรียน หรือผู้รับบริการของสถานศึกษาในวงกว้าง มีผลสำเร็จอย่างต่อเนื่องและยั่งยืน

“มีพัฒนาการเพิ่มขึ้นอย่างต่อเนื่อง 2 ปี”

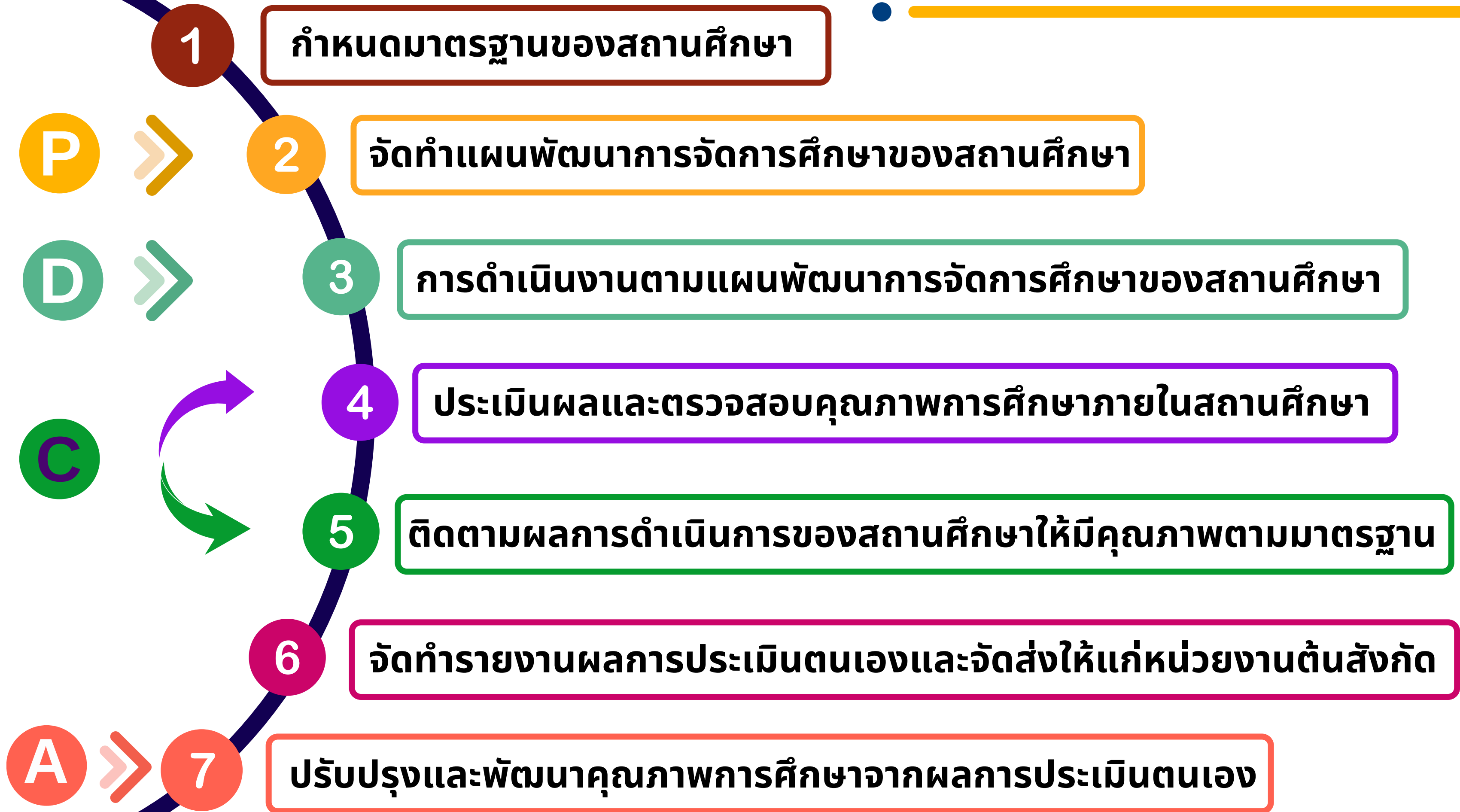
หมายถึง สถานศึกษาแสดงให้เห็นผลการดำเนินการเป็นไปตามเป้าหมายที่สถานศึกษากำหนด และมีการพัฒนาเพิ่มขึ้นอย่างต่อเนื่องตลอด 2 ปีการศึกษา ที่สอดคล้องกับอุตสาหกรรมเป้าหมาย (S-Curve และ New S-Curve) หรือบริบทพื้นที่ของสถานศึกษา เช่น สถานศึกษารายงานผลการประเมินตนเอง ในปีการศึกษา 2567 จะพิจารณาผลการดำเนินงานต่อเนื่องปีการศึกษา 2565 และปีการศึกษา 2566

เงื่อนไข แบบอย่างที่ดี (Best Practice) หรือ นวัตกรรม (Innovation)

- ต้องมีความใหม่และทันสมัย
- ต้องส่งผลสัมฤทธิ์อย่างเป็นรูปธรรม ต่อผู้เรียน ผู้สอน ผู้บริหาร
- เมื่อได้รับการพิจารณาให้เป็นผลการดำเนินงานของตัวชี้วัดใดตัวชี้วัดหนึ่งแล้ว จะไม่นำมาพิจารณาในตัวชี้วัดอื่นได้อีก เว้นแต่แบบอย่างที่ดี (Best Practice) หรือ นวัตกรรม (Innovation) นั้น ส่งผลต่อมาตรฐานอื่นด้วย จึงจะนำมาพิจารณา)

แนวทางการจัดทำมาตรฐานการศึกษา ของสถานศึกษา






1. กำหนดมาตรฐานของสถานศึกษา

- วิเคราะห์สภาพแวดล้อมภายในและภายนอกของสถานศึกษา >> SWOT Analysis
- ศึกษาและวิเคราะห์มาตรฐานการศึกษาของต้นสังกัดและนโยบายที่เกี่ยวข้อง >> ตีความมาตรฐานการศึกษาของต้นสังกัดให้แตกฉาน
- วิเคราะห์และกำหนดมาตรฐานการศึกษาของสถานศึกษา >> สร้างมาตรฐานการศึกษาตามตัวตนของสถานศึกษา
- กำหนดค่าเป้าหมายความสำเร็จของแต่ละมาตรฐานการศึกษาของสถานศึกษา >> ทำทายเป็นไปได้จริง
- ประชาพิจารณ์มาตรฐานการศึกษาของสถานศึกษาและค่าเป้าหมายความสำเร็จ >> ร่วมตรวจสอบ วางเป้าหมาย ใช้ได้จริง
- ประกาศใช้มาตรฐานการศึกษาและค่าเป้าหมายความสำเร็จของสถานศึกษาให้ผู้เกี่ยวข้องทราบ >> ประกาศใช้จริง แสดงสิ่งสำคัญ ประชาสัมพันธ์ให้ทั่วถึง

2. จัดทำแผนพัฒนาการจัดการศึกษาของสถานศึกษา

การจัดทำแผนพัฒนาการจัดการศึกษาของสถานศึกษา

- แต่งตั้งคณะกรรมการจัดทำแผนฯ ทั้งจากภายในและภายนอกสถานศึกษา
- รวบรวมและวิเคราะห์ข้อมูลที่เกี่ยวข้องกับสภาพแวดล้อมภายในและภายนอก เทียบกับเกณฑ์มาตรฐานเพื่อใช้เป็นฐานข้อมูล
- วิเคราะห์ข้อมูลที่ได้จากการทำ SWOT Analysis
- กำหนดแผนการดำเนินงาน แผนการกำกับ ติดตามและประเมินผล  กำหนดวิสัยทัศน์ พันธกิจ และเป้าประสงค์
- กำหนดกลยุทธ์ของสถานศึกษา
- จัดทำแผนพัฒนาการจัดการศึกษาของสถานศึกษาที่มุ่งพัฒนาคุณภาพตามมาตรฐานการศึกษาของสถานศึกษา

2. จัดทำแผนพัฒนาการจัดการศึกษาของสถานศึกษา

การจัดทำแผนปฏิบัติการประจำปีของสถานศึกษา

- แต่งตั้งคณะกรรมการจัดทำแผนฯ จากผู้เกี่ยวข้องหลาย ๆ ฝ่าย
- วิเคราะห์แผนพัฒนาการจัดการศึกษาของสถานศึกษา เพื่อนำมากำหนดทิศทางและกรอบกลยุทธ์การพัฒนาประจำปี
- วิเคราะห์ประมาณการงบประมาณรายรับและรายจ่ายของสถานศึกษา
- กำหนดโครงการตามแผนกลยุทธ์ เพื่อบรรจุในแผนปฏิบัติการประจำปี >> อยู่ในแผนพัฒนาฯ / สอดคล้องกับแนวนโยบายและจุดเน้นของ สอศ. / โครงการที่ประสบผลสำเร็จในปีที่ผ่านมา / จัดทำโครงการ จัดลำดับความสำคัญ จัดทำรายละเอียดที่ครอบคลุมมาตรฐานการศึกษาของสถานศึกษา
- วิเคราะห์ความสอดคล้องของโครงการกับมาตรฐานการศึกษาของสถานศึกษา

2. จัดทำแผนพัฒนาการจัดการศึกษาของสถานศึกษา

การจัดทำแผนปฏิบัติการประจำปีของสถานศึกษา (ต่อ)

- ประเมินความความสมบูรณ์ของโครงการที่บรรจุในแผนปฏิบัติการประจำปี และจัดทำร่างแผนปฏิบัติการประจำปี
- นำร่างแผนปฏิบัติการประจำปีของสถานศึกษาเสนอต่อคณะกรรมการสถานศึกษาพิจารณาให้ความเห็นชอบ
- จัดทำแผนปฏิบัติการประจำปีของสถานศึกษาดั้บบสมบูรณ์และนำไปประกาศใช้อย่างเป็นทางการให้ทราบโดยทั่วกัน

3. การดำเนินงานตามแผนพัฒนาการจัดการศึกษาของสถานศึกษา

- นำแผนปฏิบัติการประจำปีของสถานศึกษาสู่การปฏิบัติตามกรอบระยะเวลาและกิจกรรม โครงการที่กำหนดไว้
- ปฏิบัติตามบทบาทหน้าที่และความรับผิดชอบที่ได้กำหนดอย่างมีประสิทธิภาพและเกิดประสิทธิผลสูงสุด
- กำกับ ติดตาม ตรวจสอบและประเมินผลการปฏิบัติงานตามแผนงาน กิจกรรมโครงการต่าง ๆ เป็นไปตามระยะเวลาที่กำหนดให้บรรลุตามเป้าหมาย
- เลือกใช้หรือสร้างระบบบริหารตามที่ทุกฝ่ายเห็นตรงกันว่าควรใช้เป็นระบบการบริหาร กำกับ ติดตาม และประเมินผลงานของสถานศึกษาตนเอง
- รวบรวมข้อมูล ร่องรอย หลักฐานหรือผลการดำเนินงานที่เกิดขึ้นจากการดำเนินการตามสภาพจริง ไว้อย่างถูกต้องเป็นปัจจุบัน สามารถตรวจสอบได้

4. ประเมินผลและตรวจสอบคุณภาพการศึกษาภายในสถานศึกษา

- แต่งตั้งและมอบหมายผู้รับผิดชอบการประเมินผลและตรวจสอบคุณภาพ
- ร่วมกันวิเคราะห์มาตรฐานการศึกษาของสถานศึกษาและเป้าหมายความสำเร็จที่ได้ประกาศใช้ และตั้งเป้าหมายของการประเมินผลและตรวจสอบการดำเนินงาน
- กำหนดวิธีการเก็บรวบรวมข้อมูลและเครื่องมือที่หลากหลายและเหมาะสม
- ประเมินหลักฐานเชิงประจักษ์ เก็บข้อมูลร่องรอยการทำงานด้วยเครื่องมือที่หลากหลายและเหมาะสม เพื่อสะท้อนคุณภาพที่แท้จริงจากการดำเนินงาน
- ตรวจสอบและประเมินตนเองตามสภาพบริบทของสถานศึกษาที่แท้จริง ทั้งในเชิงคุณภาพ และเชิงปริมาณ
- ตัดสินคุณภาพตามเกณฑ์การประเมิน

4. ประเมินผลและตรวจสอบคุณภาพการศึกษาภายในสถานศึกษา (ต่อ)

- ทำการประเมินผลและตรวจสอบคุณภาพการศึกษาภายในสถานศึกษา อย่างน้อย ปีการศึกษาละ 1 ครั้ง
- สรุปรายงานผลการประเมินคุณภาพภายในของสถานศึกษา เพื่อนำผลการประเมินคุณภาพภายในไปจัดทำรายงานผลการประเมินตนเองของสถานศึกษาต่อไป

5. ติดตามผลการดำเนินการของสถานศึกษาให้มีคุณภาพตามมาตรฐาน

- สถานศึกษากำหนดผู้รับผิดชอบในการติดตามผลหรือคณะกรรมการติดตามผลการดำเนินการ ตรวจสอบคุณภาพการศึกษาทั้งในระดับบุคคลและระดับสถานศึกษา โดยจัดทำเป็นคำสั่ง มอบหมายงาน มอบหมายการปฏิบัติหน้าที่ต่าง ๆ และกำหนดการประเมินผลและตรวจสอบคุณภาพการศึกษา
- กำหนดปฏิทินปฏิบัติงานติดตามผลการดำเนินงาน
- วิเคราะห์และกำหนดกรอบวิธีการประเมินพร้อมกับสร้างเครื่องมือติดตามผลที่หลากหลาย สามารถนำไปใช้ในการเก็บข้อมูลที่สะท้อนการดำเนินงานของสถานศึกษาได้อย่างแท้จริง

6. จัดทำรายงานผลการประเมินตนเองและจัดส่งให้แก่หน่วยงานต้นสังกัด

- แต่งตั้งคณะทำงาน ประกอบด้วย คณะกรรมการสถานศึกษา ผู้บริหาร ครู บุคลากรและผู้ที่เกี่ยวข้อง
- รวบรวมข้อมูลสารสนเทศที่สะท้อนคุณภาพของสถานศึกษา ถูกต้อง ครบถ้วน และชัดเจน
- เขียนรายงานผลการประเมินตนเองของสถานศึกษา (SAR) โดยใช้ภาษาที่อ่านเข้าใจได้ง่าย กระชับ ชัดเจน มีสาระสำคัญที่ครบถ้วน
- นำเสนอรายงานผลการประเมินตนเองต่อคณะกรรมการสถานศึกษาให้ความเห็นชอบและรับรองผล
- เขียนรายงานประเมินตนเองแบบเสร็จสมบูรณ์และจัดส่งรายงานดังกล่าวต่อหน่วยงานต้นสังกัด
- เผยแพร่รายงานและเปิดเผยต่อผู้ที่เกี่ยวข้อง
- นำผลการประเมินมาวางแผนในการพัฒนาคุณภาพสถานศึกษา
 - จุดเด่น
 - จุดที่ควรพัฒนา
 - ข้อเสนอแนะเพื่อการพัฒนา

7. ปรับปรุงและพัฒนาคุณภาพการศึกษาจากผลการประเมินตนเอง

สถานศึกษานำผลการประเมินตนเอง ข้อเสนอแนะจากต้นสังกัด รวมถึงผลการประเมินคุณภาพภายนอก มาวางแผนในการพัฒนาคุณภาพสถานศึกษา โดยการ

- นำข้อมูลจุดเด่น จุดที่ควรพัฒนา และข้อเสนอแนะเพื่อการพัฒนา ซึ่งปรากฏอยู่ในรายงานผลการประเมินตนเอง (SAR) ไปใช้เป็นข้อมูลในการวางแผนพัฒนาคุณภาพการศึกษา
- เน้นการมีส่วนร่วมของบุคลากรในสถานศึกษาและคณะกรรมการสถานศึกษา รวมถึงภาคีเครือข่าย เพื่อให้เกิดการพัฒนาคุณภาพการศึกษาอย่างต่อเนื่อง

การกำหนดค่าเป้าหมายมาตรฐานของการประกัน คุณภาพการศึกษาภายในสถานศึกษา



มาตรฐานที่ 1

คุณลักษณะของผู้สำเร็จการศึกษาอาชีวศึกษาที่พึงประสงค์

ประเด็นที่ 1.1

ด้านความรู้ และตัวชี้วัดที่ 1.1 ความรู้ของผู้สำเร็จการศึกษาอาชีวศึกษา

ประเด็นที่ 1.2

ด้านทักษะและการประยุกต์ใช้

ประเด็นที่ 1.3

ด้านคุณธรรม จริยธรรม และคุณลักษณะที่พึงประสงค์ และตัวชี้วัดที่ 1.3
คุณธรรม จริยธรรม และคุณลักษณะที่พึงประสงค์ของผู้สำเร็จการศึกษาอาชีวศึกษา

มาตรฐานที่ 1 คุณลักษณะของผู้สำเร็จการศึกษาอาชีวศึกษาที่พึงประสงค์
ประเด็นที่ 1.1 ด้านความรู้ และตัวชี้วัดที่ 1.1 ความรู้ของผู้สำเร็จการศึกษาอาชีวศึกษา

1.1.1 การพัฒนาสมรรถนะผู้สำเร็จการศึกษาในหมวดวิชาสมรรถนะแกนกลาง

ผลการพัฒนาคุณภาพการศึกษา
ของสถานศึกษา (ผลสัมฤทธิ์)



ผลผลิต



จำนวนผู้สำเร็จการศึกษาที่มีความรู้
ในหมวดวิชาสมรรถนะแกนกลาง
ตามเกณฑ์การวัดและประเมินผล
ที่หลักสูตรกำหนด จำแนกเป็นรายวิชา
กลุ่มสมรรถนะ/กลุ่มวิชา และ
ในภาพรวมของสถานศึกษา

ผลลัพธ์



ร้อยละของผู้สำเร็จการศึกษาที่มี
ผลสัมฤทธิ์ทางการเรียนในหมวดวิชา
สมรรถนะแกนกลางตามเกณฑ์
การวัดและประเมินผล ไม่ต่ำกว่า 2.00
จำแนกเป็นรายวิชา กลุ่มสมรรถนะ/
กลุ่มวิชา และในภาพรวมของ
สถานศึกษา

ค่าเป้าหมายกลาง



ผู้สำเร็จการศึกษาที่มีผลสัมฤทธิ์
ทางการเรียนในหมวดวิชาสมรรถนะ
แกนกลางตามเกณฑ์การวัดและ
ประเมินผล ไม่ต่ำกว่า 2.00 ในภาพรวม
ของสถานศึกษา ร้อยละ 80 ของ
ผู้สำเร็จการศึกษาในหมวดวิชาสมรรถนะ
แกนกลางทั้งหมด

เอกสาร/หลักฐาน



- รายงานผลการพัฒนาสมรรถนะ
ผู้สำเร็จการศึกษาในหมวดวิชา
สมรรถนะแกนกลาง ในภาพรวม
ของสถานศึกษา
- เอกสารอื่น ๆ ที่เกี่ยวข้อง

มาตรฐานที่ 1 คุณลักษณะของผู้สำเร็จการศึกษาอาชีวศึกษาที่พึงประสงค์
ประเด็นที่ 1.1 ด้านความรู้ และตัวชี้วัดที่ 1.1 ความรู้ของผู้สำเร็จการศึกษาอาชีวศึกษา

1.1.2 การประเมินมาตรฐานวิชาชีพ

ผลการพัฒนาคุณภาพการศึกษา
ของสถานศึกษา (ผลสัมฤทธิ์)



ผลผลิต



จำนวนผู้สำเร็จการศึกษาที่เข้ารับการประเมินมาตรฐานวิชาชีพ
จำแนกเป็นสาขาวิชา และในภาพรวม
ของสถานศึกษา

ผลลัพธ์



ร้อยละของผู้สำเร็จการศึกษาที่ผ่าน
การประเมินมาตรฐานวิชาชีพครั้งแรก
จำแนกเป็นสาขาวิชา และในภาพรวม
ของสถานศึกษา

ค่าเป้าหมายกลาง



ผู้สำเร็จการศึกษาที่ผ่านการประเมิน
มาตรฐานวิชาชีพครั้งแรก ในภาพรวม
ของสถานศึกษา ร้อยละ 80 ของ
ผู้สำเร็จการศึกษาที่เข้ารับการประเมิน
มาตรฐานวิชาชีพทั้งหมด

เอกสาร/หลักฐาน



- รายงานผลการประเมินมาตรฐาน
วิชาชีพครั้งแรก ในภาพรวมของ
สถานศึกษา
- เอกสารอื่น ๆ ที่เกี่ยวข้อง

มาตรฐานที่ 1 คุณลักษณะของผู้สำเร็จการศึกษาอาชีวศึกษาที่พึงประสงค์
ประเด็นที่ 1.1 ด้านความรู้ และตัวชี้วัดที่ 1.1 ความรู้ของผู้สำเร็จการศึกษาอาชีวศึกษา

1.1.3 การทดสอบหรือประเมินสมรรถนะภาษาต่างประเทศและสมรรถนะการใช้ดิจิทัลของผู้สำเร็จการศึกษา

ผลการพัฒนาคุณภาพการศึกษา
ของสถานศึกษา (ผลสัมฤทธิ์)



ผลผลิต



จำนวนผู้สำเร็จการศึกษาที่เข้ารับการทดสอบหรือประเมินสมรรถนะภาษาต่างประเทศและสมรรถนะการใช้ดิจิทัลของผู้สำเร็จการศึกษา จำแนกเป็นสาขาวิชา และในภาพรวมของสถานศึกษา

ผลลัพธ์



ร้อยละของผู้สำเร็จการศึกษาที่ผ่าน การทดสอบหรือประเมินสมรรถนะภาษาต่างประเทศและสมรรถนะการใช้ดิจิทัลของผู้สำเร็จการศึกษา จำแนกเป็นสาขาวิชา และในภาพรวมของสถานศึกษา

ค่าเป้าหมายกลาง



ผู้สำเร็จการศึกษาที่ผ่านการทดสอบหรือประเมินสมรรถนะภาษาต่างประเทศและสมรรถนะการใช้ดิจิทัลของผู้สำเร็จการศึกษา ในภาพรวมของสถานศึกษา **ร้อยละ 50** ของผู้สำเร็จการศึกษา ที่เข้ารับการทดสอบหรือประเมินทั้งหมด

เอกสาร/หลักฐาน



- รายงานผลการทดสอบหรือประเมินสมรรถนะภาษาต่างประเทศและสมรรถนะการใช้ดิจิทัลของผู้สำเร็จการศึกษา ในภาพรวมของสถานศึกษา
- เอกสารอื่น ๆ ที่เกี่ยวข้อง

มาตรฐานที่ 1 คุณลักษณะของผู้สำเร็จการศึกษาอาชีวศึกษาที่พึงประสงค์
ประเด็นที่ 1.2 ด้านทักษะและการประยุกต์ใช้

1.2.1 การพัฒนาสมรรถนะผู้สำเร็จการศึกษาในหมวดวิชาสมรรถนะวิชาชีพ

ผลการพัฒนาคุณภาพการศึกษา
ของสถานศึกษา (ผลสัมฤทธิ์)



ผลผลิต



จำนวนผู้สำเร็จการศึกษาที่มีความรู้
ในหมวดวิชาสมรรถนะวิชาชีพ
ตามเกณฑ์การวัดและประเมินผล
ที่หลักสูตรกำหนด จำแนกเป็น
รายวิชา กลุ่มสมรรถนะ และในภาพรวม
ของสถานศึกษา

ผลลัพธ์



ร้อยละของผู้สำเร็จการศึกษาที่มี
ผลสัมฤทธิ์ทางการเรียนในหมวดวิชา
สมรรถนะวิชาชีพตามเกณฑ์การวัด
และประเมินผล **ไม่ต่ำกว่า 2.00**
จำแนกเป็นรายวิชา กลุ่มสมรรถนะ
และในภาพรวมของสถานศึกษา

ค่าเป้าหมายกลาง



ผู้สำเร็จการศึกษาที่มีผลสัมฤทธิ์ทาง
การเรียนในหมวดวิชาสมรรถนะวิชาชีพ
ตามเกณฑ์การวัดและประเมินผล ไม่ต่ำ
กว่า 2.00 ในภาพรวมของสถานศึกษา
ร้อยละ 80 ของผู้สำเร็จการศึกษา
ในหมวดวิชาสมรรถนะวิชาชีพทั้งหมด

เอกสาร/หลักฐาน



- รายงานผลการพัฒนาสมรรถนะ
ผู้สำเร็จการศึกษาในหมวดวิชา
สมรรถนะวิชาชีพ ในภาพรวม
ของสถานศึกษา
- เอกสารอื่น ๆ ที่เกี่ยวข้อง

มาตรฐานที่ 1 คุณลักษณะของผู้สำเร็จการศึกษาอาชีวศึกษาที่พึงประสงค์
ประเด็นที่ 1.2 ด้านทักษะและการประยุกต์ใช้

1.2.2 การประกวดหรือแข่งขันทักษะวิชาพื้นฐาน/ทักษะวิชาชีพ/ทักษะอื่น ๆ

ผลการพัฒนาคุณภาพการศึกษา
ของสถานศึกษา (ผลสัมฤทธิ์)



ผลผลิต



จำนวนผู้สำเร็จการศึกษาที่ได้เข้าร่วม
การประกวดหรือแข่งขันทักษะฯ
ในระดับนานาชาติ ระดับชาติ ระดับภาค
ระดับจังหวัด และระดับสถานศึกษา
จำแนกเป็นสาขาวิชา และในภาพรวม
ของสถานศึกษา

ผลลัพธ์



ร้อยละของผู้สำเร็จการศึกษาที่
ได้เข้าร่วมการประกวดหรือแข่งขัน
ทักษะฯ ในระดับนานาชาติ ระดับชาติ
ระดับภาค ระดับจังหวัด และระดับ
สถานศึกษา จำแนกเป็นสาขาวิชา
และในภาพรวมของสถานศึกษา

ค่าเป้าหมายกลาง



ผู้สำเร็จการศึกษาที่ได้เข้าร่วมการประกวด
หรือแข่งขันทักษะฯ ในระดับนานาชาติ
ระดับชาติ ระดับภาค ระดับจังหวัด และ
ระดับสถานศึกษา ในภาพรวมของ
สถานศึกษา **ร้อยละ 30** ของผู้สำเร็จ
การศึกษาทั้งหมด

เอกสาร/หลักฐาน



- รายงานผลการเข้าร่วมประกวด
หรือแข่งขันทักษะฯ ในภาพรวม
ของสถานศึกษา
- เอกสารอื่น ๆ ที่เกี่ยวข้อง

มาตรฐานที่ 1 คุณลักษณะของผู้สำเร็จการศึกษาอาชีวศึกษาที่พึงประสงค์
ประเด็นที่ 1.2 ด้านทักษะและการประยุกต์ใช้

1.2.3 สมรรถนะในการเป็นผู้ประกอบการหรือประกอบอาชีพอิสระ

ผลการพัฒนาคุณภาพการศึกษา
ของสถานศึกษา (ผลสัมฤทธิ์)



ผลผลิต



จำนวนผู้สำเร็จการศึกษาที่ได้รับ
การพัฒนาให้มีสมรรถนะในการเป็น
ผู้ประกอบการหรือประกอบอาชีพอิสระ
จำแนกเป็นสาขาวิชา และในภาพรวม
ของสถานศึกษา

ผลลัพธ์



ร้อยละของผู้สำเร็จการศึกษาที่**ได้รับ**
การพัฒนาให้มีสมรรถนะในการเป็น
ผู้ประกอบการหรือประกอบอาชีพอิสระ
จำแนกเป็นสาขาวิชา และในภาพรวม
ของสถานศึกษา

ค่าเป้าหมายกลาง



ผู้สำเร็จการศึกษาที่ได้รับการพัฒนา
ให้มีสมรรถนะในการเป็นผู้ประกอบการ
หรือประกอบอาชีพอิสระ ในภาพรวม
ของสถานศึกษา **ร้อยละ 70** ของผู้สำเร็จ
การศึกษาทั้งหมด

เอกสาร/หลักฐาน



- รายงานผลการพัฒนาผู้สำเร็จ
การศึกษาให้มีสมรรถนะในการเป็น
ผู้ประกอบการหรือประกอบอาชีพ
อิสระ ในภาพรวมของสถานศึกษา
- เอกสารอื่น ๆ ที่เกี่ยวข้อง

มาตรฐานที่ 1 คุณลักษณะของผู้สำเร็จการศึกษาอาชีวศึกษาที่พึงประสงค์
ประเด็นที่ 1.2 ด้านทักษะและการประยุกต์ใช้

1.2.4 การทดสอบหรือประเมินสมรรถนะบุคคลของผู้สำเร็จการศึกษาตามมาตรฐานอาชีพ

ผลการพัฒนาคุณภาพการศึกษา
ของสถานศึกษา (ผลสัมฤทธิ์)

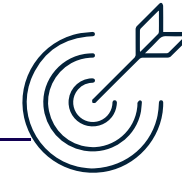


ผลผลิต



จำนวนผู้สำเร็จการศึกษาที่เข้ารับการทดสอบหรือประเมินสมรรถนะบุคคลตามมาตรฐานอาชีพ จำแนกตามสาขาวิชา และในภาพรวมของสถานศึกษา

ค่าเป้าหมายกลาง



ผู้สำเร็จการศึกษาที่ผ่านเกณฑ์การทดสอบหรือประเมินสมรรถนะบุคคลตามมาตรฐานอาชีพ ในภาพรวมของสถานศึกษา **ร้อยละ 50** ของผู้สำเร็จการศึกษาที่เข้ารับการทดสอบหรือประเมินทั้งหมด

เอกสาร/หลักฐาน



- รายงานผลการทดสอบหรือประเมินสมรรถนะบุคคลตามมาตรฐานอาชีพของผู้สำเร็จการศึกษา ในภาพรวมของสถานศึกษา
- เอกสารอื่น ๆ ที่เกี่ยวข้อง

ผลลัพธ์



ร้อยละของผู้สำเร็จการศึกษาที่ **ผ่านเกณฑ์** การทดสอบหรือประเมินสมรรถนะบุคคลตามมาตรฐานอาชีพ จำแนกตามสาขาวิชา และในภาพรวมของสถานศึกษา

มาตรฐานที่ 1 คุณลักษณะของผู้สำเร็จการศึกษาอาชีวศึกษาที่พึงประสงค์
ประเด็นที่ 1.2 ด้านทักษะและการประยุกต์ใช้

1.2.5 การมีงานทำและศึกษาต่อของผู้สำเร็จการศึกษา

ผลการพัฒนาคุณภาพการศึกษา
ของสถานศึกษา (ผลสัมฤทธิ์)



ผลผลิต



จำนวนผู้สำเร็จการศึกษาที่มีงานทำ
และศึกษาต่อภายใน 1 ปี จำแนก
เป็นสาขาวิชา และในภาพรวมของ
สถานศึกษา

ค่าเป้าหมายกลาง



ผู้สำเร็จการศึกษาที่มีงานทำและศึกษาต่อ
ภายใน 1 ปี ในภาพรวมของสถานศึกษา
ร้อยละ 80 ของผู้สำเร็จการศึกษาทั้งหมด

เอกสาร/หลักฐาน



- รายงานผลการมีงานทำ ประกอบ
อาชีพอิสระ หรือศึกษาต่อของ
ผู้สำเร็จการศึกษา ในภาพรวมของ
สถานศึกษา
- เอกสารอื่น ๆ ที่เกี่ยวข้อง

ผลลัพธ์



ร้อยละของผู้สำเร็จการศึกษาที่มี
งานทำและศึกษาต่อ**ภายใน 1 ปี**
จำแนกเป็นสาขาวิชา และในภาพรวม
ของสถานศึกษา

1.2.6 ความพึงพอใจของหน่วยงาน สถานประกอบการ หรือผู้ใช้ต่อคุณภาพของผู้สำเร็จการศึกษา

ผลการพัฒนาคุณภาพการศึกษา
ของสถานศึกษา (ผลสัมฤทธิ์)



ผลผลิต



รายงานผลการศึกษาความพึงพอใจ
ของหน่วยงานสถานประกอบการ
หรือผู้ใช้ต่อคุณภาพของผู้สำเร็จ
การศึกษา จำแนกเป็นสาขาวิชา และ
ในภาพรวมของสถานศึกษา

ค่าเป้าหมายกลาง



หน่วยงาน สถานประกอบการ หรือผู้ใช้มี
ความพึงพอใจต่อผู้สำเร็จการศึกษาในระดับ
ดี ขึ้นไป ในภาพรวมของสถานศึกษา
ร้อยละ 80 ของหน่วยงาน สถานประกอบการ
หรือผู้ใช้ที่ให้ข้อมูลทั้งหมด

เอกสาร/หลักฐาน



- รายงานผลการศึกษาความพึงพอใจ
ของหน่วยงาน สถานประกอบการ
หรือผู้ใช้ต่อคุณภาพของผู้สำเร็จ
การศึกษา ในภาพรวมของสถานศึกษา
- เอกสารอื่น ๆ ที่เกี่ยวข้อง

ผลลัพธ์



ร้อยละของหน่วยงาน สถานประกอบการ
หรือผู้ใช้ที่มีความพึงพอใจต่อผู้สำเร็จ
การศึกษา **ในระดับ ดี ขึ้นไป** จำแนกเป็น
สาขาวิชา และในภาพรวมของสถานศึกษา

มาตรฐานที่ 1 คุณลักษณะของผู้สำเร็จการศึกษาอาชีวศึกษาที่พึงประสงค์
ประเด็นที่ 1.3 ด้านคุณธรรม จริยธรรม และคุณลักษณะที่พึงประสงค์ และตัวชี้วัดที่ 1.3
คุณธรรม จริยธรรม และคุณลักษณะที่พึงประสงค์ของผู้สำเร็จการศึกษาอาชีวศึกษา

1.3.1 การพัฒนาคุณธรรม จริยธรรม และคุณลักษณะที่พึงประสงค์ของผู้สำเร็จการศึกษา

ผลการพัฒนาคุณภาพการศึกษา
ของสถานศึกษา (ผลสัมฤทธิ์)



ผลผลิต



จำนวนผู้สำเร็จการศึกษาที่ได้รับ
การพัฒนาคุณธรรม จริยธรรม และ
คุณลักษณะที่พึงประสงค์ จำแนก
เป็นสาขาวิชา และในภาพรวมของ
สถานศึกษา

ค่าเป้าหมายกลาง



ผู้สำเร็จการศึกษาที่ได้รับการพัฒนา
คุณธรรม จริยธรรม และคุณลักษณะ
ที่พึงประสงค์ ตามเกณฑ์ที่สถานศึกษา
กำหนด ในภาพรวมของสถานศึกษา
ร้อยละ 80 ของผู้สำเร็จการศึกษาทั้งหมด

เอกสาร/หลักฐาน



- รายงานผลการพัฒนาคุณธรรม
จริยธรรม และคุณลักษณะที่
พึงประสงค์ของผู้สำเร็จการศึกษา
ในภาพรวมของสถานศึกษา
- เอกสารอื่น ๆ ที่เกี่ยวข้อง

ผลลัพธ์



ร้อยละของผู้สำเร็จการศึกษาที่ได้รับ
การพัฒนาคุณธรรม จริยธรรม และ
คุณลักษณะที่พึงประสงค์ **ตามเกณฑ์
ที่สถานศึกษากำหนด** จำแนกเป็น
สาขาวิชา และในภาพรวมของ
สถานศึกษา

มาตรฐานที่ 1 คุณลักษณะของผู้สำเร็จการศึกษาอาชีวศึกษาที่พึงประสงค์
ประเด็นที่ 1.3 ด้านคุณธรรม จริยธรรม และคุณลักษณะที่พึงประสงค์ และตัวชี้วัดที่ 1.3
คุณธรรม จริยธรรม และคุณลักษณะที่พึงประสงค์ของผู้สำเร็จการศึกษาอาชีวศึกษา

1.3.2 การประเมินคุณลักษณะที่พึงประสงค์ของผู้สำเร็จการศึกษา

ผลการพัฒนาคุณภาพการศึกษา
ของสถานศึกษา (ผลสัมฤทธิ์)



ผลผลิต



จำนวนผู้สำเร็จการศึกษาที่ผ่านเกณฑ์การวัดและประเมินคุณลักษณะที่พึงประสงค์ที่สถานศึกษากำหนด ในระดับ ดี ขึ้นไป จำแนกเป็นสาขาวิชา และในภาพรวมของสถานศึกษา

ค่าเป้าหมายกลาง



ผู้สำเร็จการศึกษาที่ผ่านเกณฑ์การวัดและประเมินคุณลักษณะที่พึงประสงค์ที่สถานศึกษากำหนด ในระดับ ดี ขึ้นไป ในภาพรวมของสถานศึกษา **ร้อยละ 80** ของผู้สำเร็จการศึกษาทั้งหมด

เอกสาร/หลักฐาน



- รายงานผลการประเมินคุณลักษณะที่พึงประสงค์ของผู้สำเร็จการศึกษา ในภาพรวมของสถานศึกษา
- เอกสารอื่น ๆ ที่เกี่ยวข้อง

ผลลัพธ์



ร้อยละของผู้สำเร็จการศึกษาที่ผ่านเกณฑ์การวัดและประเมินคุณลักษณะที่พึงประสงค์ที่สถานศึกษากำหนด **ในระดับ ดี ขึ้นไป** จำแนกเป็นสาขาวิชา และในภาพรวมของสถานศึกษา

1.3.3 การดูแลช่วยเหลือและแนะแนวผู้สำเร็จการศึกษา

ผลการพัฒนาคุณภาพการศึกษา
ของสถานศึกษา (ผลสัมฤทธิ์)



ผลผลิต



จำนวนผู้สำเร็จการศึกษา
ตามระยะเวลาที่หลักสูตรกำหนด
จำแนกเป็นสาขาวิชา และ
ในภาพรวมของสถานศึกษา

ผลลัพธ์



ร้อยละของผู้สำเร็จการศึกษา
ตามระยะเวลาที่หลักสูตร
กำหนด เทียบกับแรกเข้า
จำแนกเป็นสาขาวิชา และ
ในภาพรวมของสถานศึกษา

ค่าเป้าหมายกลาง



ผู้สำเร็จการศึกษาตามระยะเวลา
ที่หลักสูตรกำหนด ในภาพรวม
ของสถานศึกษา ร้อยละ 60 ของ
ผู้เรียนแรกเข้า

เอกสาร/หลักฐาน



- รายงานผลการดำเนินการดูแล
ช่วยเหลือและแนะแนวผู้สำเร็จ
การศึกษาให้สามารถสำเร็จการศึกษา
ได้ตามระยะเวลาที่หลักสูตรกำหนด
ในภาพรวมของสถานศึกษา
- เอกสารอื่น ๆ ที่เกี่ยวข้อง

มาตรฐานที่ 2

การจัดการอาชีวศึกษา

ประเด็นที่ 2.1

ด้านหลักสูตรอาชีวศึกษา

ประเด็นที่ 2.2

ด้านการจัดการเรียนการสอนอาชีวศึกษา

ประเด็นที่ 2.3

ด้านการบริหารจัดการ

ประเด็นที่ 2.4

ด้านการนำนโยบายสู่การปฏิบัติ

2.1.1 การบริหารจัดการหลักสูตรฐานสมรรถนะอย่างเป็นระบบ

ผลการพัฒนาคุณภาพการศึกษา
ของสถานศึกษา (ผลสัมฤทธิ์)

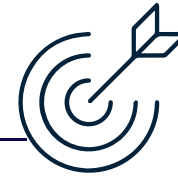


ผลผลิต



จำนวนสาขาวิชาที่บริหารจัดการ
หลักสูตรฐานสมรรถนะอย่างเป็นระบบ
จำแนกเป็นสาขาวิชา และในภาพรวม
ของสถานศึกษา

ค่าเป้าหมายกลาง



สาขาวิชาที่บริหารจัดการหลักสูตรฐาน
สมรรถนะอย่างเป็นระบบ ในภาพรวม
ของสถานศึกษา ร้อยละ 70 ของสาขาวิชา
ทั้งหมด

เอกสาร/หลักฐาน



- รายงานผลการบริหารจัดการ
หลักสูตรฐานสมรรถนะอย่างเป็น
ระบบ ในภาพรวมของสถานศึกษา
- เอกสารอื่น ๆ ที่เกี่ยวข้อง

ผลลัพธ์



ร้อยละของสาขาวิชาที่**บริหารจัดการ**
หลักสูตรฐานสมรรถนะอย่างเป็น
ระบบ จำแนกเป็นสาขาวิชา และ
ในภาพรวมของสถานศึกษา

2.1.2 การพัฒนาหลักสูตรฐานสมรรถนะ โดยการปรับปรุงรายวิชาเดิม หรือกำหนดรายวิชาเพิ่มเติม

ผลการพัฒนาคุณภาพการศึกษา
ของสถานศึกษา (ผลสัมฤทธิ์)



ผลผลิต



จำนวนครูผู้สอนที่พัฒนาหลักสูตรฐานสมรรถนะ โดยการปรับปรุงรายวิชาเดิม หรือกำหนดรายวิชาเพิ่มเติม จำแนกเป็นสาขาวิชา และในภาพรวมของสถานศึกษา

ผลลัพธ์



ร้อยละของครูผู้สอนที่พัฒนาหลักสูตรฐานสมรรถนะ โดยการปรับปรุงรายวิชาเดิม หรือกำหนดรายวิชาเพิ่มเติม จำแนกเป็นสาขาวิชา และในภาพรวมของสถานศึกษา

ค่าเป้าหมายกลาง



ครูผู้สอนที่พัฒนาหลักสูตรฐานสมรรถนะ โดยการปรับปรุงรายวิชาเดิม หรือกำหนดรายวิชาเพิ่มเติม ในภาพรวมของสถานศึกษา **ร้อยละ 70** ของครูผู้สอนทั้งหมด

เอกสาร/หลักฐาน



- รายงานผลการพัฒนาหลักสูตรฐานสมรรถนะ โดยการปรับปรุงรายวิชาเดิม หรือกำหนดรายวิชาเพิ่มเติม ในภาพรวมของสถานศึกษา
- เอกสารอื่น ๆ ที่เกี่ยวข้อง

2.2.1 การพัฒนาคุณภาพแผนการจัดการเรียนรู้ที่เน้นผู้เรียนเป็นสำคัญ

ผลการพัฒนาคุณภาพการศึกษา
ของสถานศึกษา (ผลสัมฤทธิ์)



ผลลัพธ์



จำนวนครูผู้สอนที่จัดทำแผนการจัดการเรียนรู้ที่เน้นผู้เรียนเป็นสำคัญอย่างมีคุณภาพตามกระบวนการจัดทำแผนการเรียนรู้ จำแนกเป็นสาขาวิชา และในภาพรวมของสถานศึกษา

ผลลัพธ์



ร้อยละของครูผู้สอนที่จัดทำแผนการจัดการเรียนรู้ที่เน้นผู้เรียนเป็นสำคัญอย่างมีคุณภาพตามกระบวนการจัดทำแผนการเรียนรู้ จำแนกเป็นสาขาวิชา และในภาพรวมของสถานศึกษา

ค่าเป้าหมายกลาง



ครูผู้สอนที่จัดทำแผนการจัดการเรียนรู้ที่เน้นผู้เรียนเป็นสำคัญอย่างมีคุณภาพตามกระบวนการจัดทำแผนการเรียนรู้ ในภาพรวมของสถานศึกษา ร้อยละ 80 ของครูผู้สอนทั้งหมด

เอกสาร/หลักฐาน



- รายงานผลการจัดทำแผนการจัดการเรียนรู้ที่เน้นผู้เรียนเป็นสำคัญที่มีคุณภาพตามกระบวนการจัดทำแผนการเรียนรู้ของครูผู้สอน ในภาพรวมของสถานศึกษา
- เอกสารอื่น ๆ ที่เกี่ยวข้อง

2.2.2 การนำแผนการจัดการเรียนรู้ที่เน้นผู้เรียนเป็นสำคัญไปใช้ในการจัดการเรียนการสอน

ผลการพัฒนาคุณภาพการศึกษา
ของสถานศึกษา (ผลสัมฤทธิ์)



ผลผลิต



จำนวนครูผู้สอนที่นำแผนการจัดการเรียนรู้ที่เน้นผู้เรียนเป็นสำคัญไปใช้ในการจัดการเรียนการสอน จำแนกเป็นสาขาวิชา และในภาพรวมของสถานศึกษา

ค่าเป้าหมายกลาง



ครูผู้สอนที่นำแผนการจัดการเรียนรู้ที่เน้นผู้เรียนเป็นสำคัญไปใช้ในการจัดการเรียนการสอน ในภาพรวมของสถานศึกษา **ร้อยละ 80** ของครูผู้สอนทั้งหมด

เอกสาร/หลักฐาน



- รายงานผลการนำแผนการจัดการเรียนรู้ที่เน้นผู้เรียนเป็นสำคัญไปใช้ในการจัดการเรียนการสอนของครูผู้สอน ในภาพรวมของสถานศึกษา
- เอกสารอื่น ๆ ที่เกี่ยวข้อง

ผลลัพธ์



ร้อยละของครูผู้สอนที่นำแผนการจัดการเรียนรู้ที่เน้นผู้เรียนเป็นสำคัญไปใช้ในการจัดการเรียนการสอน จำแนกเป็นสาขาวิชา และในภาพรวมของสถานศึกษา

2.2.3 การส่งเสริมให้ผู้เรียนได้ฝึกประสบการณ์สมรรถนะวิชาชีพหรือฝึกอาชีพ

ผลการพัฒนาคุณภาพการศึกษา
ของสถานศึกษา (ผลสัมฤทธิ์)



ผลผลิต



จำนวนสาขาวิชาหรือสาขางานที่ผู้เรียนได้ฝึกประสบการณ์สมรรถนะวิชาชีพหรือฝึกอาชีพ จำแนกเป็นสาขาวิชาและในภาพรวมของสถานศึกษา

ค่าเป้าหมายกลาง



สาขาวิชาหรือสาขางานที่ผู้เรียนได้ฝึกประสบการณ์สมรรถนะวิชาชีพหรือฝึกอาชีพ ในภาพรวมของสถานศึกษา **ร้อยละ 80** ของสาขาวิชาหรือสาขางานทั้งหมด

เอกสาร/หลักฐาน



- รายงานผลการส่งเสริม สนับสนุนให้ผู้เรียนได้ฝึกประสบการณ์สมรรถนะวิชาชีพหรือฝึกอาชีพ ในภาพรวมของสถานศึกษา
- เอกสารอื่น ๆ ที่เกี่ยวข้อง

ผลลัพธ์



ร้อยละของสาขาวิชาหรือสาขางานที่ **ผู้เรียนได้ฝึกประสบการณ์สมรรถนะวิชาชีพหรือฝึกอาชีพ** จำแนกเป็นสาขาวิชา และในภาพรวมของสถานศึกษา

2.2.4 การจัดการเรียนการสอนด้วยเทคนิควิธีการสอนที่หลากหลาย

ผลการพัฒนาคุณภาพการศึกษา
ของสถานศึกษา (ผลสัมฤทธิ์)

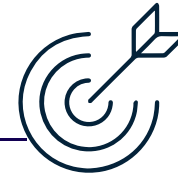


ผลผลิต



จำนวนครูผู้สอนที่จัดการเรียนการสอนด้วยเทคนิควิธีการสอนที่หลากหลาย จำแนกเป็นสาขาวิชา และในภาพรวมของสถานศึกษา

ค่าเป้าหมายกลาง



ครูผู้สอนที่จัดการเรียนการสอนด้วยเทคนิควิธีการสอนที่หลากหลาย ในภาพรวมของสถานศึกษา **ร้อยละ 80** ของครูผู้สอนทั้งหมด

เอกสาร/หลักฐาน



- รายงานผลการจัดการเรียนการสอนด้วยเทคนิควิธีการสอนที่หลากหลาย ในภาพรวมของสถานศึกษา
- เอกสารอื่น ๆ ที่เกี่ยวข้อง

ผลลัพธ์



ร้อยละของครูผู้สอนที่จัดการเรียนการสอนด้วยเทคนิควิธีการสอนที่หลากหลาย จำแนกเป็นสาขาวิชา และในภาพรวมของสถานศึกษา

มาตรฐานที่ 2 การจัดการอาชีวศึกษา
ประเด็นที่ 2.2 ด้านการจัดการเรียนการสอนอาชีวศึกษา

2.2.5 การบริหารจัดการชั้นเรียนที่เหมาะสม

ผลการพัฒนาคุณภาพการศึกษา
ของสถานศึกษา (ผลสัมฤทธิ์)



ผลผลิต



จำนวนครูผู้สอนที่บริหารจัดการ
ชั้นเรียนที่เหมาะสม จำแนกเป็นสาขา
วิชา และในภาพรวมของสถานศึกษา

ค่าเป้าหมายกลาง



ครูผู้สอนที่บริหารจัดการชั้นเรียน
ที่เหมาะสม ในภาพรวมของสถานศึกษา
ร้อยละ 80 ของครูผู้สอนทั้งหมด

เอกสาร/หลักฐาน



- รายงานผลการบริหารจัดการ
ชั้นเรียนที่เหมาะสมของครูผู้สอน
ในภาพรวมของสถานศึกษา
- เอกสารอื่น ๆ ที่เกี่ยวข้อง

ผลลัพธ์



ร้อยละของครูผู้สอนที่**บริหารจัดการ
ชั้นเรียนที่เหมาะสม** จำแนกเป็นสาขา
วิชา และในภาพรวมของสถานศึกษา

2.2.6 การพัฒนาตนเองและพัฒनावิชาชีพ

ผลการพัฒนาคุณภาพการศึกษา
ของสถานศึกษา (ผลสัมฤทธิ์)



ผลผลิต



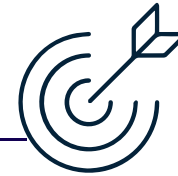
จำนวนครูผู้สอนที่ได้รับการพัฒนา
ตนเองและพัฒनावิชาชีพ และนำผล
ที่ได้จากการพัฒนาไปใช้ในการยกระดับ
การจัดการเรียนการสอน จำแนกเป็น
สาขาวิชา และในภาพรวมของ
สถานศึกษา

ผลลัพธ์



ร้อยละของครูผู้สอนที่ได้รับการพัฒนา
ตนเองและพัฒनावิชาชีพ และนำผล
ที่ได้จากการพัฒนาไปใช้ในการยก
ระดับการจัดการเรียนการสอน
จำแนกเป็นสาขาวิชา และในภาพรวม
ของสถานศึกษา

ค่าเป้าหมายกลาง



ครูผู้สอนที่ได้รับการพัฒนาตนเองและ
พัฒनावิชาชีพ และนำผลที่ได้จาก
การพัฒนาไปใช้ในการยกระดับการจัด
การเรียนการสอน ในภาพรวมของ
สถานศึกษา ร้อยละ 80 ของครูผู้สอน
ทั้งหมด

เอกสาร/หลักฐาน



- รายงานผลการพัฒนาตนเอง
และพัฒनावิชาชีพของครูผู้สอน
ในภาพรวมของสถานศึกษา
- เอกสารอื่น ๆ ที่เกี่ยวข้อง

2.2.7 การใช้เทคโนโลยีดิจิทัลเพื่อการจัดการเรียนการสอน

ผลการพัฒนาคุณภาพการศึกษา
ของสถานศึกษา (ผลสัมฤทธิ์)



ผลผลิต



จำนวนครูผู้สอนที่ใช้เทคโนโลยีดิจิทัล
เพื่อการจัดการเรียนการสอน จำแนก
เป็นสาขาวิชา และในภาพรวมของ
สถานศึกษา

ค่าเป้าหมายกลาง



ครูผู้สอนที่ใช้เทคโนโลยีดิจิทัลเพื่อ
การจัดการเรียนการสอน ในภาพรวม
ของสถานศึกษา ร้อยละ 80 ของครู
ผู้สอนทั้งหมด

เอกสาร/หลักฐาน



- รายงานผลการใช้เทคโนโลยีดิจิทัล
เพื่อการจัดการเรียนการสอน
ของครูผู้สอน ในภาพรวมของ
สถานศึกษา
- เอกสารอื่น ๆ ที่เกี่ยวข้อง

ผลลัพธ์



ร้อยละของครูผู้สอนที่ใช้เทคโนโลยี
ดิจิทัลเพื่อการจัดการเรียนการสอน
จำแนกเป็นสาขาวิชา และในภาพรวม
ของสถานศึกษา

2.3.1 การบริหารจัดการสถานศึกษาแบบมีส่วนร่วม

ผลการพัฒนาคุณภาพการศึกษา
ของสถานศึกษา (ผลสัมฤทธิ์)



ผลผลิต >>

จำนวนคณะกรรมการสถานศึกษา
คณะกรรมการบริหารสถานศึกษา ครู
และบุคลากรที่มีส่วนร่วมในการดำเนิน
การกำหนดมาตรฐานการศึกษาของ
สถานศึกษา จัดทำแผนพัฒนาการ
จัดการศึกษาของสถานศึกษา และจัดทำ
แผนปฏิบัติการประจำปีงบประมาณ
ของสถานศึกษา

ผลลัพธ์ >>

ร้อยละของคณะกรรมการสถานศึกษา
คณะกรรมการบริหารสถานศึกษา ครู
และบุคลากรที่ มีส่วนร่วมในการดำเนิน
การกำหนดมาตรฐานการศึกษาของ
สถานศึกษา จัดทำแผนพัฒนาการ
จัดการศึกษาของสถานศึกษา และ
จัดทำแผนปฏิบัติการประจำ
ปีงบประมาณของสถานศึกษา

ค่าเป้าหมายกลาง



คณะกรรมการสถานศึกษา คณะกรรมการบริหาร
สถานศึกษา ครูและบุคลากรที่มีส่วนร่วมในการ
ดำเนินการกำหนดมาตรฐานการศึกษาของ
สถานศึกษา จัดทำแผนพัฒนาการจัดการศึกษา
ของสถานศึกษา และจัดทำแผนปฏิบัติการ
ประจำปีงบประมาณของสถานศึกษา **ร้อยละ 70**
ของคณะกรรมการสถานศึกษา คณะกรรมการ
บริหารสถานศึกษา ครูและบุคลากรทั้งหมด
ของสถานศึกษา

เอกสาร/หลักฐาน



- รายงานผลการดำเนินการบริหาร
จัดการสถานศึกษาแบบมีส่วนร่วม
ในภาพรวมของสถานศึกษา
- เอกสารอื่น ๆ ที่เกี่ยวข้อง

2.3.2 การพัฒนาระบบดูแลช่วยเหลือผู้เรียน

ผลการพัฒนาคุณภาพการศึกษา
ของสถานศึกษา (ผลสัมฤทธิ์)



ผลผลิต



จำนวนครูที่ปรึกษาที่ดำเนินการตามระบบดูแลช่วยเหลือผู้เรียน จำแนกเป็นสาขาวิชา และในภาพรวมของสถานศึกษา

ผลลัพธ์



ร้อยละของครูที่ปรึกษาที่ดำเนินการตามระบบดูแลช่วยเหลือผู้เรียนที่มีประสิทธิภาพ จำแนกเป็นสาขาวิชา และในภาพรวมของสถานศึกษา

ค่าเป้าหมายกลาง



ครูที่ปรึกษาที่ดำเนินการตามระบบดูแลช่วยเหลือผู้เรียนที่มีประสิทธิภาพ ในภาพรวมของสถานศึกษา **ร้อยละ 80** ของครูที่ปรึกษาทั้งหมด

เอกสาร/หลักฐาน



- รายงานผลการดำเนินการดูแลช่วยเหลือผู้เรียนของครูที่ปรึกษา ในภาพรวมของสถานศึกษา
- เอกสารอื่น ๆ ที่เกี่ยวข้อง

2.3.3 การบริหารจัดการระบบข้อมูลและสารสนเทศเพื่อการบริหารจัดการสถานศึกษา

ผลการพัฒนาคุณภาพการศึกษา
ของสถานศึกษา (ผลสัมฤทธิ์)



ผลผลิต



สถานศึกษาจัดทำและปรับปรุงระบบข้อมูลและสารสนเทศของสถานศึกษาครอบคลุมข้อมูลหลักอย่างน้อย 4 ด้าน ได้แก่ ข้อมูลผู้เรียน ข้อมูลบุคลากร ข้อมูลงบประมาณและทรัพยากร และข้อมูลแผนงาน/ผลการดำเนินงาน

ผลลัพธ์



ร้อยละของผู้บริหารและบุคลากรที่ใช้ข้อมูลจากระบบสารสนเทศในการวางแผน ตัดสินใจ และประเมินผลการดำเนินงาน

ค่าเป้าหมายกลาง



ผู้บริหารและบุคลากรที่ใช้ข้อมูลจากระบบสารสนเทศในการวางแผน ตัดสินใจ และประเมินผลการดำเนินงาน **ร้อยละ 80** ของผู้บริหารและบุคลากรทั้งหมด

เอกสาร/หลักฐาน



- รายงานผลการใช้งานระบบข้อมูลและสารสนเทศของสถานศึกษา
- เอกสารอื่น ๆ ที่เกี่ยวข้อง

2.3.4 การพัฒนาอาคารสถานที่ ห้องเรียน ห้องปฏิบัติการ โรงฝึกงาน หรืองานฟาร์ม

ผลการพัฒนาคุณภาพการศึกษา
ของสถานศึกษา (ผลสัมฤทธิ์)



ผลผลิต



จำนวนอาคารสถานที่ ห้องเรียน ห้องปฏิบัติการ โรงฝึกงาน หรือ งานฟาร์มที่ได้รับการพัฒนาให้เพียงพอ และปลอดภัย เอื้อต่อการจัดการเรียนรู้

ผลลัพธ์



ร้อยละของอาคารสถานที่ ห้องเรียน ห้องปฏิบัติการ โรงฝึกงาน หรือ งานฟาร์มที่ได้รับการพัฒนาให้เพียงพอและปลอดภัย เอื้อต่อการจัดการเรียนรู้

ค่าเป้าหมายกลาง



อาคารสถานที่ ห้องเรียน ห้องปฏิบัติการ โรงฝึกงาน หรืองานฟาร์มที่ได้รับการพัฒนาให้เพียงพอและปลอดภัย เอื้อต่อการจัดการเรียนรู้ **ร้อยละ 60** ของอาคารสถานที่ ห้องเรียน ห้องปฏิบัติการ โรงฝึกงานหรืองานฟาร์มทั้งหมด

เอกสาร/หลักฐาน



- รายงานผลการพัฒนาอาคารสถานที่ ห้องเรียน ห้องปฏิบัติการ โรงฝึกงาน หรืองานฟาร์มให้เพียงพอต่อความต้องการของนักเรียนนักศึกษา และปลอดภัย เอื้อต่อการจัดการเรียนรู้ของสถานศึกษา
- เอกสารอื่น ๆ ที่เกี่ยวข้อง

2.3.5 การพัฒนาระบบสาธารณูปโภคพื้นฐาน

ผลการพัฒนาคุณภาพการศึกษา
ของสถานศึกษา (ผลสัมฤทธิ์)



ผลผลิต



สถานศึกษาดำเนินการพัฒนา ตรวจสอบ และบำรุงรักษาระบบสาธารณูปโภคพื้นฐาน อย่างครบถ้วนใน 5 ด้านหลัก ได้แก่

- 1) ระบบไฟฟ้าและแสงสว่าง
- 2) ระบบน้ำประปาและสุขาภิบาล
- 3) ถนน ทางเดิน และทางเชื่อมอาคาร
- 4) ระบบอินเทอร์เน็ตและเทคโนโลยีสารสนเทศ
- 5) ระบบความปลอดภัยในอาคารและบริเวณสถานศึกษา

ผลลัพธ์



ร้อยละของครู บุคลากร และผู้เรียนที่ **พึงพอใจ**ต่อความเพียงพอ ความปลอดภัย และมีประสิทธิภาพพร้อมใช้งานของระบบ สาธารณูปโภคพื้นฐาน **ในระดับ ดี ขึ้นไป**

ค่าเป้าหมายกลาง



ครู บุคลากร และผู้เรียนที่พึงพอใจต่อ ความเพียงพอ ความปลอดภัย และมี ประสิทธิภาพ พร้อมใช้งานของระบบ สาธารณูปโภคพื้นฐาน ในระดับ ดี ขึ้นไป **ร้อยละ 70** ของครู บุคลากร และผู้เรียน ที่ให้ข้อมูลทั้งหมด

เอกสาร/หลักฐาน



- รายงานผลความพึงพอใจต่อระบบ สาธารณูปโภคพื้นฐานของสถานศึกษา ในภาพรวมของสถานศึกษา
- เอกสารอื่น ๆ ที่เกี่ยวข้อง

2.3.6 การพัฒนาแหล่งเรียนรู้และศูนย์วิทยบริการ

ผลการพัฒนาคุณภาพการศึกษา
ของสถานศึกษา (ผลสัมฤทธิ์)



ผลผลิต



จำนวนแหล่งเรียนรู้และศูนย์วิทยบริการ
ที่ได้ดำเนินการพัฒนาตามแผนงาน
โครงการในแผนปฏิบัติการประจำปี ให้มี
สภาพแวดล้อมเอื้อต่อการศึกษา คำนึงว่า
ของครู บุคลากร และผู้เรียน

ผลลัพธ์



ร้อยละของครู บุคลากร และผู้เรียน
ที่**พึงพอใจ**ต่อแหล่งเรียนรู้และ
ศูนย์วิทยบริการ **ในระดับ ดี ขึ้นไป**

ค่าเป้าหมายกลาง



ครู บุคลากร และผู้เรียน ที่พึงพอใจต่อ
แหล่งเรียนรู้และศูนย์วิทยบริการ
ในระดับ ดี ขึ้นไป **ร้อยละ 70** ของครู
บุคลากร และผู้เรียน ที่ให้ข้อมูลทั้งหมด

เอกสาร/หลักฐาน



- รายงานผลความพึงพอใจต่อแหล่ง
เรียนรู้และศูนย์วิทยบริการ ในภาพรวม
ของสถานศึกษา
- เอกสารอื่น ๆ ที่เกี่ยวข้อง

2.3.7 การนำผลการประกันคุณภาพการศึกษาไปใช้ในการพัฒนาสถานศึกษาอย่างต่อเนื่อง

ผลการพัฒนาคุณภาพการศึกษา ของสถานศึกษา (ผลสัมฤทธิ์)



ผลผลิต



จำนวนแผนงาน โครงการ กิจกรรม ที่ดำเนินการต่อเนื่องจากการนำรายงาน ผลการประเมินตนเอง (SAR) มากำหนด เพื่อยกระดับคุณภาพการศึกษาของ สถานศึกษา

ผลลัพธ์



ร้อยละของแผนงาน โครงการ กิจกรรม ที่ดำเนินการต่อเนื่องจากการนำรายงาน ผลการประเมินตนเอง (SAR) มากำหนด เพื่อยกระดับคุณภาพการศึกษาของ สถานศึกษา และ**มีผลการดำเนินการ เป็นไปตามเป้าหมายที่สถานศึกษา กำหนด**

ค่าเป้าหมายกลาง



แผนงาน โครงการ กิจกรรมที่ดำเนินการ ต่อเนื่องจากการนำรายงานผล การประเมินตนเอง (SAR) มากำหนด เพื่อยกระดับคุณภาพการศึกษาของ สถานศึกษา และมีผลการดำเนินการ เป็นไปตามเป้าหมายที่สถานศึกษา กำหนด **ร้อยละ 70** ของแผนงาน โครงการ กิจกรรมที่ดำเนินการต่อเนื่อง ทั้งหมด

เอกสาร/หลักฐาน



- รายงานผลการนำผลการประกัน คุณภาพการศึกษาไปใช้ในการพัฒนา สถานศึกษาอย่างต่อเนื่อง
- เอกสารอื่น ๆ ที่เกี่ยวข้อง

2.4.1 การบริหารจัดการสถานศึกษาตามนโยบายที่หน่วยงานต้นสังกัดมอบหมาย

ผลการพัฒนาคุณภาพการศึกษา
ของสถานศึกษา (ผลสัมฤทธิ์)



ผลลัพธ์



จำนวนแผนงาน โครงการ กิจกรรม ที่ดำเนินการบริหารจัดการสถานศึกษา ตามนโยบายที่หน่วยงานต้นสังกัด มอบหมาย โดยเป็นไปตามเป้าหมาย ที่สถานศึกษากำหนด

ผลลัพธ์



ร้อยละของแผนงาน โครงการ กิจกรรม ที่ดำเนินการบริหารจัดการสถานศึกษา ตามนโยบายที่หน่วยงานต้นสังกัด มอบหมาย โดยเป็นไปตามเป้าหมาย ที่สถานศึกษากำหนด

ค่าเป้าหมายกลาง



แผนงาน โครงการ กิจกรรมที่ดำเนินการบริหารจัดการสถานศึกษาตาม นโยบายที่หน่วยงานต้นสังกัดมอบหมาย โดยเป็นไปตามเป้าหมายที่สถานศึกษา กำหนด ร้อยละ 70 ของแผนงาน โครงการ กิจกรรมที่สถานศึกษา ดำเนินการตามนโยบายที่หน่วยงาน ต้นสังกัดมอบหมายทั้งหมด

เอกสาร/หลักฐาน



- รายงานผลการดำเนินการตามนโยบาย ที่หน่วยงานต้นสังกัดมอบหมาย
- เอกสารอื่น ๆ ที่เกี่ยวข้อง

มาตรฐานที่ 3 การสร้างสังคมแห่งการเรียนรู้

ประเด็นที่ 3.1

ด้านความร่วมมือในการสร้างสังคมแห่งการเรียนรู้

ประเด็นที่ 3.2

ด้านนวัตกรรม สิ่งประดิษฐ์ งานสร้างสรรค์ งานวิจัย

มาตรฐานที่ 3 การสร้างสังคมแห่งการเรียนรู้
ประเด็นที่ 3.1 ด้านความร่วมมือในการสร้างสังคมแห่งการเรียนรู้

3.1.1 การบริการชุมชนหรือจิตอาสา

ผลการพัฒนาคุณภาพการศึกษา
ของสถานศึกษา (ผลสัมฤทธิ์)



ผลลัพธ์



จำนวนโครงการ กิจกรรมบริการ
ชุมชนหรือจิตอาสา โดยการมีส่วนร่วม
ของผู้บริหาร ครู บุคลากร และผู้เรียน

ผลลัพธ์



ร้อยละของโครงการ กิจกรรมบริการ
ชุมชนหรือจิตอาสาที่**มีผลการดำเนินงานเป็นไปตามเป้าหมายที่สถานศึกษา
กำหนด**

ค่าเป้าหมายกลาง



โครงการ กิจกรรมบริการชุมชนหรือ
จิตอาสา ที่มีผลการดำเนินงานเป็นไป
ตามเป้าหมายที่สถานศึกษากำหนด
ร้อยละ 70 ของโครงการ กิจกรรม
บริการชุมชนหรือจิตอาสาทั้งหมด

เอกสาร/หลักฐาน



- รายงานผลการการดำเนินการกิจกรรม
บริการชุมชนหรือจิตอาสา ในภาพรวม
ของสถานศึกษา
- เอกสารอื่น ๆ ที่เกี่ยวข้อง

3.1.2 การจัดการอาชีวศึกษาเชิงบูรณาการ

ผลการพัฒนาคุณภาพการศึกษา
ของสถานศึกษา (ผลสัมฤทธิ์)



ผลลัพธ์



จำนวนผู้เรียนที่ได้รับการพัฒนาจากการจัดการอาชีวศึกษาเชิงบูรณาการร่วมกับชุมชน สถานประกอบการ หน่วยงาน องค์กรต่าง ๆ ทั้งในประเทศ และต่างประเทศ ตามที่สถานศึกษา กำหนด

ผลลัพธ์



ร้อยละของผู้เรียนที่**มีความพึงพอใจ**จากการจัดการอาชีวศึกษาเชิงบูรณาการร่วมกับชุมชน สถานประกอบการ หน่วยงาน องค์กรต่าง ๆ ทั้งในประเทศ และต่างประเทศ ตามที่สถานศึกษา กำหนด **ในระดับ ดี ขึ้นไป**

ค่าเป้าหมายกลาง



ผู้เรียนที่มีความพึงพอใจจากการจัดการอาชีวศึกษาเชิงบูรณาการร่วมกับชุมชน สถานประกอบการ หน่วยงาน องค์กรต่าง ๆ ทั้งในประเทศและต่างประเทศ ตามที่สถานศึกษากำหนด ในระดับ ดี ขึ้นไป **ร้อยละ 70** ของผู้เรียนที่ให้ข้อมูลทั้งหมด

เอกสาร/หลักฐาน



- รายงานผลความพึงพอใจต่อการจัดการอาชีวศึกษาเชิงบูรณาการ
- เอกสารอื่น ๆ ที่เกี่ยวข้อง

มาตรฐานที่ 3 การสร้างสังคมแห่งการเรียนรู้
ประเด็นที่ 3.1 ด้านความร่วมมือในการสร้างสังคมแห่งการเรียนรู้

3.1.3 การระดมทรัพยากรเพื่อการจัดการเรียนการสอน

ผลการพัฒนาคุณภาพการศึกษา
ของสถานศึกษา (ผลสัมฤทธิ์)



ผลลัพธ์



จำนวนสาขาวิชาที่ได้รับการระดม
ทรัพยากรจากภาคีเครือข่าย
ความร่วมมือในการจัดการศึกษา
ของสถานศึกษา เช่น ด้านบุคลากร
ด้านงบประมาณ ด้านทุนการศึกษา
ด้านวัสดุ อุปกรณ์ ครุภัณฑ์ และ
ด้านอื่น ๆ

ผลลัพธ์



ร้อยละของสาขาวิชาที่ได้รับการ
ระดมทรัพยากรจากภาคีเครือข่าย
ความร่วมมือในการจัดการศึกษา
ของสถานศึกษา

ค่าเป้าหมายกลาง



สาขาวิชาที่ได้รับการระดมทรัพยากรจาก
ภาคีเครือข่ายความร่วมมือในการจัดการ
ศึกษาของสถานศึกษา ร้อยละ 30 ของ
สาขาวิชาทั้งหมด

เอกสาร/หลักฐาน



- รายงานผลการระดมทรัพยากร
เพื่อการจัดการเรียนการสอน
ในภาพรวมของสถานศึกษา
- เอกสารอื่น ๆ ที่เกี่ยวข้อง

3.2.1 การส่งเสริมและสนับสนุนการพัฒนานวัตกรรม สิ่งประดิษฐ์ งานสร้างสรรค์ และงานวิจัย โดยมีส่วนร่วมของครู ผู้เรียน หรือบุคคล ชุมชน และองค์กรต่าง ๆ

ผลการพัฒนาคุณภาพการศึกษา
ของสถานศึกษา (ผลสัมฤทธิ์)



ผลผลิต



จำนวนนวัตกรรม สิ่งประดิษฐ์
งานสร้างสรรค์ งานวิจัย จำแนก
เป็นสาขาวิชา และในภาพรวมของ
สถานศึกษา

ผลลัพธ์



ร้อยละของนวัตกรรม สิ่งประดิษฐ์
งานสร้างสรรค์ งานวิจัยที่นำไปใช้
ประโยชน์ได้ตามวัตถุประสงค์และ
เผยแพร่สู่สาธารณชน จำแนกเป็น
สาขาวิชา และภาพรวมของ
สถานศึกษา

ค่าเป้าหมายกลาง



นวัตกรรม สิ่งประดิษฐ์ งานสร้างสรรค์
งานวิจัยที่นำไปใช้ประโยชน์ได้ตาม
วัตถุประสงค์และเผยแพร่สู่สาธารณชน
ในภาพรวมของสถานศึกษา **ร้อยละ 70**
ของนวัตกรรม สิ่งประดิษฐ์
งานสร้างสรรค์ งานวิจัยทั้งหมด

เอกสาร/หลักฐาน



- รายงานผลรายงานการนำนวัตกรรม
สิ่งประดิษฐ์ งานสร้างสรรค์ และงาน
วิจัย ไปใช้ประโยชน์หรือเผยแพร่
ในภาพรวมของสถานศึกษา
- เอกสารอื่น ๆ ที่เกี่ยวข้อง

เกณฑ์การประเมิน

5 คะแนน

- สถานศึกษามีแบบอย่างที่ดี (Best Practice) หรือ นวัตกรรม (Innovation) จนเป็นต้นแบบให้สถานศึกษาอื่นได้นำไปใช้
- สถานศึกษามีการดำเนินการโดยมีพัฒนาการเพิ่มขึ้นอย่างต่อเนื่อง 2 ปี
- สถานศึกษามีการดำเนินการเป็นไปตามแผนปฏิบัติการ มีความครบถ้วนสมบูรณ์ มีความชัดเจน เชื่อถือได้ และดำเนินการเป็นไปตามเป้าหมายที่สถานศึกษา กำหนด

4 คะแนน

- สถานศึกษามีการดำเนินการโดยมีพัฒนาการเพิ่มขึ้นอย่างต่อเนื่อง 2 ปี
- สถานศึกษามีการดำเนินการเป็นไปตามแผนปฏิบัติการ มีความครบถ้วนสมบูรณ์ มีความชัดเจน เชื่อถือได้ และดำเนินการเป็นไปตามเป้าหมายที่สถานศึกษา กำหนด

3 คะแนน

- สถานศึกษามีการดำเนินการเป็นไปตามแผนปฏิบัติการ มีความครบถ้วนสมบูรณ์ มีความชัดเจน เชื่อถือได้ และดำเนินการเป็นไปตามเป้าหมายที่สถานศึกษา กำหนด

2 คะแนน

- สถานศึกษามีการดำเนินการเป็นไปตามแผนปฏิบัติการ แต่ไม่ครบถ้วนสมบูรณ์ และบางเรื่องยังขาดความชัดเจน เชื่อถือได้ พร้อมผลการดำเนินการไม่เป็นไปตามเป้าหมายที่สถานศึกษา กำหนด

1 คะแนน

- สถานศึกษาไม่มีการดำเนินการจัดทำแผนปฏิบัติการ และไม่มีการดำเนินการ

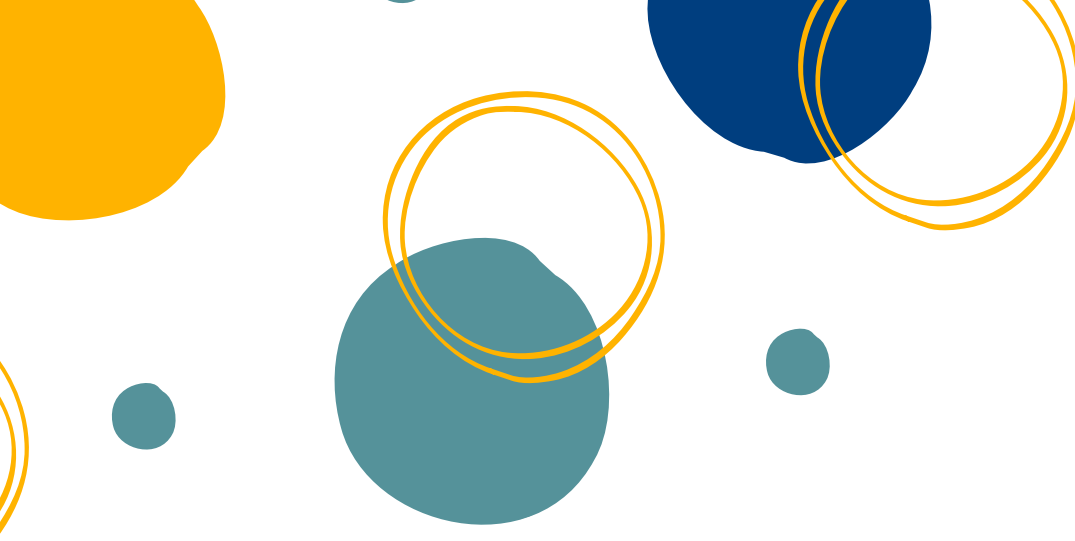


ระดับคะแนน 3-5 คะแนน = เป็นไปตามมาตรฐาน
ระดับคะแนน 1-2 คะแนน = อยู่ระหว่างการพัฒนา



**THANK
YOU**





Q & A





LINE : ประกันคุณภาพการอาชีวศึกษา